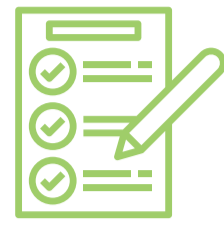


Com sol·licitar les ajudes de la Llei de Dependència.

Llei 39/2006 de promoció de l'autonomia personal i atenció a les persones en situació de dependència.



REQUISITS PER SOL·LICITAR LES AJUDES DE LA LLEI DE DEPENDÈNCIA

- Trobar-se en una situació de dependència estable, és a dir, no reversible.
- Residir en territori espanyol durant cinc anys (els 2 últims consecutius).
- Estar empadronat/da a la Comunitat Autònoma (CA) on es sol·licita.

¿QUI POT SOL·LICITAR-HO?

La mateixa persona amb alguna malaltia o discapacitat, un representant legal (familiar o altre) o, si escau, una administració pública.



COM ES POT SOL·LICITAR?

- Normalment, es sol·licita des dels serveis socials del municipi, que tramiten la petició i fan una primera valoració.
- Són la CA (excepte al País Basc i Navarra) les competents per reconèixer el grau, aprovar el dret i els serveis associats de suport.

QUÈ S'HA DE PRESENTAR?

Normalment, un formulari de sol·licitud, adjuntant les dades personals i administratives, i un informe mèdic. Es pot consultar quins documents i en quin format s'han de presentar a la web de l'entitat administrativa que correspongui a la CA de residència de la persona sol·licitant, ja que la gestió de la dependència està descentralitzada.



COM I QUI DETERMINA EL GRAU DE DEPENDÈNCIA?

- Un equip del Servei d'Avaluació de Dependència visita el domicili de la persona a qui es refereix la sol·licitud.
- La valoració final té en compte els informes de salut aportats, l'entrevista realitzada a la llar, l'observació directa i els resultats obtinguts en el Barem de Valoració de la Dependència.

SOL·LICITA EL RECONeixEMENT DEL GRAU DE DEPENDÈNCIA

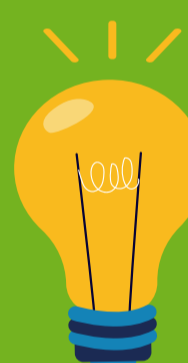
PAS A PAS

- 1 Reunir la documentació necessària.**
- 2 Omplir el formulari de sol·licitud.**
- 3 Presentar la sol·licitud:** davant la instància administrativa corresponent segons la CA.
- 4 Avaluació del grau de dependència:** un equip de professionals avaluarà la persona per a la qual es vol tramitar el grau, incloent una visita domiciliària per observar i valorar les activitats diàries i limitacions del sol·licitant.
- 5 Resolució:** s'emetrà després de l'avaluació, amb el grau de dependència reconegut.
- 6 Pla Individual d'Atenció (PIA):** Si es reconeix un grau de dependència, s'elaborarà un Pla Individual d'Atenció, que inclourà els serveis i prestacions als quals es té dret en funció del grau de dependència i situació personal.
- 7 Recursos i prestacions:** segons el grau de dependència i les necessitats identificades, es pot accedir a diferents serveis i prestacions.



Consells

- **Preparació de la documentació:** Assegura't que tots els documents estiguin actualitzats i siguin clars per evitar retards en la tramitació.
- **Seguiment de l'estat de la sol·licitud:** Estigues informat i no dubtis a contactar amb els serveis socials si necessites aclariments.
- **Sol·licitar ajuda professional:** Si tens dubtes, considera l'ajuda d'un/a treballador/a social o un/a advocat/da especialitzat/da en drets socials per assegurar-te que el procés es dugui a terme correctament.



GRAUS DE DEPENDÈNCIA

Un cop realitzades totes les valoracions, es determinarà el grau de dependència.

Grau I Dependència moderada	Grau II Dependència severa	Grau III Gran dependència
La persona necessita ajuda per a diferents activitats bàsiques de la vida diària, almenys una vegada al dia , o necessita ajuda de manera intermitent.	La persona necessita ajuda per a diferents activitats bàsiques de la vida diària, dues o tres vegades al dia , però no requereix la presència permanent d'una persona cuidadora.	La persona necessita ajuda per a diferents activitats bàsiques de la vida diària unes quantes vegades al dia , així com la presència indispensable i contínua d'una altra persona.

Recorda

El grau de dependència pot ser revisat a instàncies de la persona interessada, els seus representants o l'administració, si es produeix un canvi en la situació de dependència o si s'observa un error en el diagnòstic o en l'aplicació del corresponent barem.

AJUDES A LA DEPENDÈNCIA

El propòsit és proposar la prestació de determinats serveis i/o prestacions econòmiques, tenint en compte les necessitats de la persona, l'entorn familiar i social, i la disponibilitat dels serveis.

Prestacions de serveis:

- Servei de prevenció de les situacions de dependència i de promoció de l'autonomia
- Servei de Teleassistència.
- Servei d'Ajuda a domicili.
 - Atenció a les necessitats de la llar.
 - Cures personals.
- Servei de Centre de dia i de nit.
- Servei d'Atenció Residencial en diferents modalitats.
- Formació i acompanyament a les persones cuidadores (segons els municipis o CA).



Prestacions econòmiques:

- **Prestació econòmica vinculada a servei.** Es reconeixerà quan no sigui possible l'accés a un servei públic o concertat d'atenció i cura. La prestació estarà vinculada a l'adquisició d'un servei i les administracions públiques competents supervisaran la destinació i la utilització de la prestació.
- **Prestació econòmica per a cures en l'entorn familiar i suport a la persona cuidadora no professional.** Cada CA establirà les condicions d'accés a aquesta prestació, en funció del grau i nivell reconegut. La persona cuidadora haurà d'ajustar-se a les normes sobre afiliació, alta i cotització a la Seguretat Social.
- **Prestació econòmica d'assistència personal.** El seu objectiu és contribuir a la contractació d'una assistència personal, durant un nombre d'hores.



- Per calcular els imports de les prestacions econòmiques de les ajudes a la dependència sempre es tindrà en compte la capacitat econòmica de la persona dependent. Cada CA decideix la quantitat d'ajudes econòmiques, els preus públics dels serveis i els nivells de copagament i condicions.
- Cada CA podrà definir nivells de protecció addicionals. És important que t'assessoris prèviament amb un/a professional del treball social.